

# HSK

# どうじん

第 62 号

昭和48年1月13日 第3種郵便物認可  
H. S. K通巻300号

発行日 平成9年3月10日  
(毎月10日発行)

編集 北海道腎臓病患者連絡協議会  
札幌市北区北35条西5丁目1-10  
フレンズ南麻生308号

発行 北海道身体障害者団体定期刊行物協会  
札幌市西区八軒8条東5丁目4-18  
細川 久美子

平成9年 初春号 (PR版)

「これ以上医療・福祉の後退を許すな！」  
「貴方の腎友会へのご参加お待ちしております」



仲良きこと

撮影 岩崎 輝也氏

北海道腎臓病患者連絡協議会

# 今年(とし)は丑(うし)年(とし)になる(なる)てほしい

北海道腎臓病患者連絡協議会

会長 岩崎 薫



平成9年を迎えた。今年はずがすがしい新春とはいにくい幕開けとなった。年末におきた在ペルーの日本大使館公邸占拠事件は、多数の人質とともに、未解決のまま越年する事態となり、新年を契機に、新たなスタートをするという気分が、それがれた。人質の精神的苦痛を考えた

時、何人とも、やり場のない怒りはこみあげてくる。

しかしこの事件、改めて、今日、世界のなかの日本の位置について考えさせる。私たちは、この事件を契機に、多くの事を学びとる必要があると思う。

むずかしい事は別にして、今年(とし)は丑(うし)年(とし)、丑(うし)は十二支(じふにし)の二番目(にばんめ)です。反(はん)すう類(るい)・ウシ科(か)の動物(どうぶつ)です。胃(い)が4つあつて反(はん)すうすることよく知られています。牛(うし)が家畜(けいしゆ)として飼(か)われたのは、新石器時代(しんせきぎ)あたりが起源(きげん)といわれています。



岩崎 カット

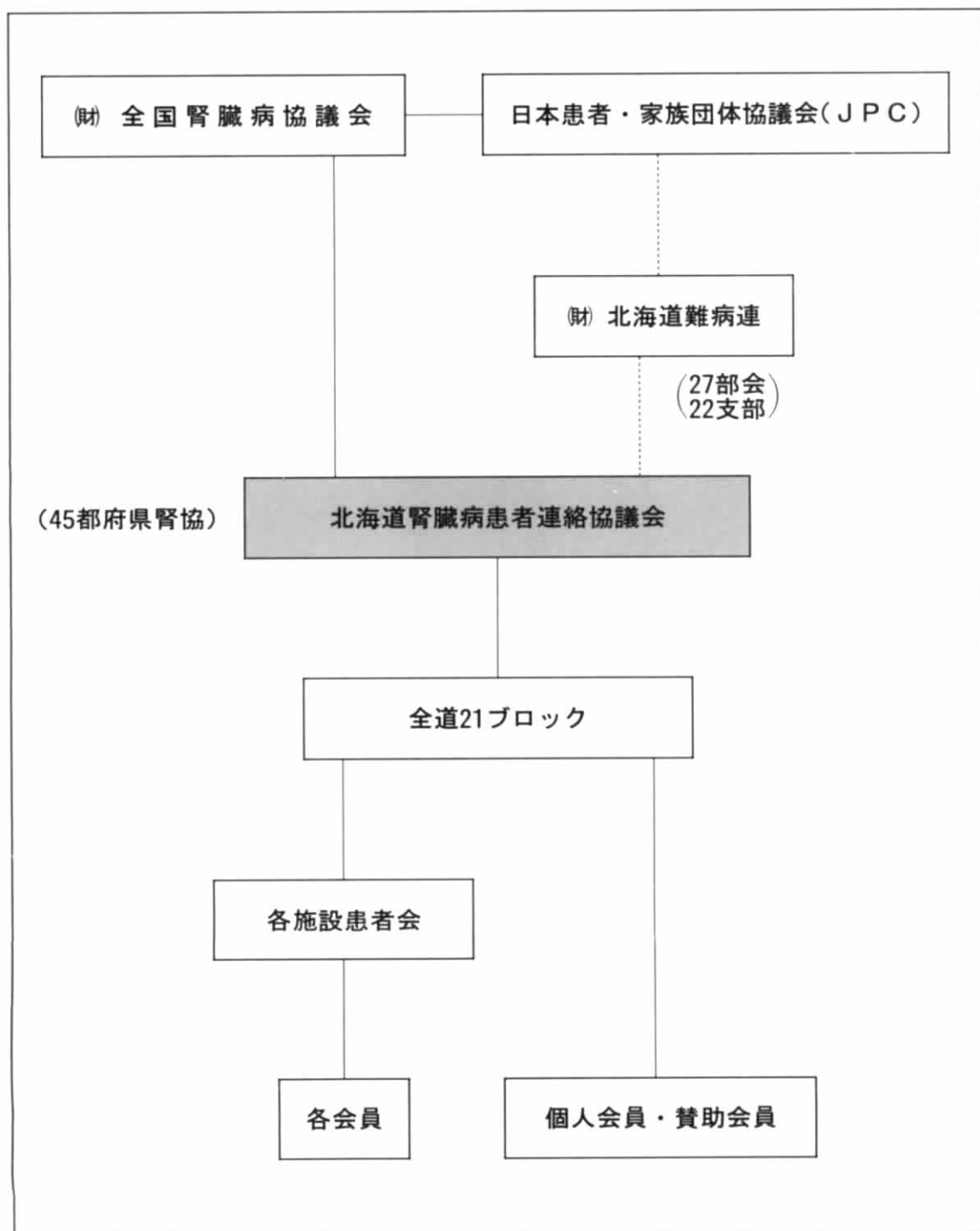
ます。日本(にっぽん)でも縄文時代(じやうもんじだい)に牛(うし)が飼(か)われたとい説(せつ)があります。牛車(ぎよしゃ)は平安貴族(へいあんきしゆ)の乗り物(のりもの)で、今(いま)も雛(ひな)まつりの雛段(ひなだん)に飾(か)られています。わたくしたちが牛(うし)と聞いてイメージ(イメージ)するのは、牧場(ぼくじやう)の風景(ふうけい)によく似合う白(しろ)と黒(くろ)の乳牛(にゅう)ホルスタイン(ホルスタイン)ではないでしょうか。また年賀状(ねがはじやう)などの干支(かんし)のイラスト(イラスト)に登場(とうじやう)するのは茶色(ちやくしよ)の牛(うし)が多い(おおい)ようです。

のがまじっているということ。「馬(うま)に乗(の)らねば牛(うし)に乗(の)れ」は「次善(じぜん)の策(さく)」という(いう)ような意味(いみ)で使(つか)われます。どうやらことわざ(ことわざ)の上(うへ)では、牛(うし)は馬(うま)に引(ひ)けを取(と)っています。「牛歩(ぎゆほ)戦術(せんじゆつ)」は、牛(うし)がのろい

ことからきたもの、「牛(うし)のよだれ」はだらだらしていることと思われ(おも)れますが、「商(あきな)いは牛(うし)のよだれ」という言葉(ことば)もあり、細(こ)く長(なが)く辛(から)抱(かか)る(かか)るのがよい(よい)ということ(こと)のよう(よう)です。「男(おとこ)と牛(うし)の子(こ)は急(いそ)ぐものではない」と牛(うし)のよう(よう)にゆつたりと構(かま)えよう(よう)といふこと(こと)です。どんな(どんな)に苦(くる)しくとも牛(うし)に因(おん)んで、一歩(いっほ)一歩(いっほ)堅(かた)実に前(ま)進(しん)しよう(よう)ではありませ(あ)りませ(あ)んか。

今年(とし)も医療(いりやく)保(ほ)険(けん)制(せい)度(ど)の見直(みなお)し(し)があります。私共(わがら)透(と)析(せき)者(しや)も「ダイアライザー」のリサイクル(再使用)が厚生省(こうじんしやう)で取(と)り沙汰(さた)され、現(げん)実(じつ)に試(し)行(ぎやう)されてい(い)ると聞(き)いてい(い)ます。アメリ(あ)リカ(か)並(な)にな(な)った(た)ら、私(わが)達(だ)の生(せい)命(めい)はど(ど)うなる(なる)のでし(し)ょうか。今年(とし)は、そのよ(よ)うな(な)こ(こ)の(の)な(な)い(い)よ(よ)うに運(うん)動(どう)を活(か)発(はつ)化(か)し、患(わ)者(しや)の命(めい)とく(く)ら(ら)し(し)を守(まも)る(も)る」こと(こと)を使(つか)命(めい)とす(す)る活(か)動(どう)を担(たん)っ(つ)て行(い)きた(きた)い(い)と思(おも)い(い)ます。ど(ど)うぞ患(わ)者(しや)会(かい)の皆(みな)様(さま)も関(かん)心(しん)をもち(もち)て協(きやう)力(りき)をお願(ごん)い(い)し(し)ます。

# 患者会組織図



## 『1人でも多く入会を』

副会長 上田 弘（釧路）

透析患者の皆さん、如何お過ごしでしょうか。私共にとつて一番苦手な時期ですが、暫らくすると春がやって来ますので、それまで頑張っていたきたいと思います。

### 患者会が果たして来た役割

さて、札幌・宮の森にあった三角ヒュッテで準備会の後、道腎協が設立され、早くも20年が過ぎています。この時に参加した患者さんは、今では数少なくなっています。

私は腎友会に始めから係わって、腎友会の活動を振り返って考えた時、腎友会が一定の役割を果たしてきたものと考えています。

例えば、道内の透析患者に額は少ないが通院交通費の支給がされている方が居られると思います。また、札幌市の方には市営交通等の無料バスが交付されているでしょう。

これは正しく腎友会が各行政機関に働き掛けて実現されたものです。

また、外来透析時の食事代について、私は昭和51年の透析導入ですが、始めの内は病院から食券を購入して透析中の食事食べていました。その後、全腎協が『透析中の食事は治療食である』という考えで厚生省に働き掛け、この事が認められ、以後医療の一部として健康保険で外来時の食事代が支

払われるようになりました。

### 今、医療福祉制度の後退が

それが最近ではどうでしょう：食事は家庭でも食べるもので『入院中の食事も有料である』という考え方が取られるように変わってきました。

このように、折角安心して治療を続けられるように頑張って実現した制度が、国の財政状況によって考え方が変わり、有料化へ進んでいるのであります。

また、各種制度実現には当事者が声を出さなければ、決して実現されない事は既に御承知とおもいます。各行政機関も患者に有利な事を率先して作りません。反対に、患者に不利になるものは、どんどん押し進めて来ます。

バブルが崩壊し、借金財政で運営されている『日本丸』は、今にも沈没寸前ではないでしょうか。今年も薬代の有料化など、我々患者を取り巻く状況が厳しさを増しそうな気配であります。

### 組織の力は個々の力の結集

腎友会に未加入の皆さん。あなた1人で国に対して何が出るでしょうか？。1人の力では何も出来ないのではないのでしょうか。また国自体、1人の話は聞いてくれないでしょう。やはり団体を組織し、多くの人達で声を出す事により、国は聞く耳を持つのではないのでしょうか。

現在、道内には各地域に腎友会の地方組織があり、空白と

なっているのは一部分であります。1人でも多くの皆さんが腎友会の地方組織に加入し、私共透析患者の現況に対し、せめて現状維持だけでも出来るよう、皆さんで行動しようではありませんか。

### 腎友会への理解とご協力を

腎友会に入会しても色々な行事に参加出来ない方も多いと思います。透析者の高齢化が進んでいるなか致し方ない事と致します。

しかし、行事に参加出来なくても、皆さんが腎友会に加入して、色々な方法で腎友会の活動に協力いただける事があります、その一番基本的なものが会費を払うことであり、会費は腎友会の貴重な活動資金として大切に使用させていただきます、腎友会に貢献していただけますので、どうか当会を御理解のうえ腎友会に入会方宜しくお願い致します。

## 『医療の仕組みが変わる 透析は変わるか!』

運営委員 田中政夫(道南)

透析療法を受けているが、まだ患者会に加入していない患者のみなさん、透析を始めてどれくらいになりますか?

始めたばかりの患者さんは患者会を知らない方もいるでしょ

う。1年、2年と病歴の長い方は、患者会をきつとご存じと思います。

札幌市、函館市、釧路市、室蘭市などにある患者会は去年から今年にかけて結成20周年をむかえています。これら各地の患者会の北海道のまとめの団体『道腎協』も今年20周年を迎えます。

『石の上にも3年』とか職人は10年でどうにか一人前といわれます。これが20年継続し組織としても大きくなってきています。

透析を受けながら生活する患者自身がこの組織が必要と認め懸命に支えてきた結果です。

『誰でも、どこでも、いつでも』透析が受けられることを旗印とし、少しでも不利な条件を取除き、患者が快適な生活が送れるように努力し、現在の透析環境が出来た訳です。

厚生省や医療機関がお膳立てしてくれたものではありません。世の中そんなうまい話が転がっていないことは、みなさんよくご承知のとおりです。当局と時に烈しいやり取りがあり、どこで折り合うか息詰まる折衝の産物が、今の透析環境です。

さて、これからが本題ですが今の透析環境が、この先変わることなく平穏無事に続くのでしょうか? 答えは『ノー』です。

世の中高齢化社会に伴い老人医療費の増加などで厚生予算は破綻しかねないと、医療保険を変えて健保本人2割負担、薬代1種類15円負担が論議されています。医療にかかる費用

は自分で負担しなさいという事です。

透析はどうなるのでしょうか。そんな事は『たわごと』と言われたダイアライザーの再使用が現実の問題として浮上っています。

透析1回1本のダイアライザーが月・水・金の3回で1本になるかもしれません。

ダイアライザーが再使用になると、透析後の消毒、保管、使用した個人識別など直接生命に影響する重大な問題を含んでいます。

透析環境は重大な転換点にあります。透析を受け生命を維持している患者は、再使用は、断固として絶対反対です。

患者会に加入していない患者さん、このような危機が迫っていることをご存じですか？

あなたの毎日の生命維持に関する情報を知ると、知らないとでは大変な違いです。

患者会はこのような大切な情報を提供します。そしてこのような制度に7万人の患者会の総力を挙げて反対します。

未加入の患者のみなさん、あなたの病院、医院の患者会に早速、入会の手続きをとってみんなでダイアライザー再使用に反対し快適な透析環境をつくりましょう。

◎入会のお申し込みは各施設幹事又は、道腎

協事務局までお願い致します。

----- 切 り 取 り -----

(加入されている方は必要ありません)

## 入会申込書

氏 名	ふりがな	性 別	生 年 月 日
		男・女	明大昭平 年 月 日
住 所	〒 電話		
医療機関名			
透析開始日	●人工透析 ●CAPD ●移植	昭和 平成	年 月 日
職 業 (勤務先)	具体的に 電話		
透 析 日	____曜日  昼・夜  ____曜日  昼・夜  ____曜日  昼・夜		

# 道腎協加盟組織一覽表

会 名	〒	住 所	電 話
札幌腎臓病患者友の会		札幌市東区	
小樽後志地方腎友会	047	小樽市花園2丁目7番10号 齊藤ダンススクール内	0134-23-3484
旭川地方腎友会	078	旭川市1条11丁目右8号 腎友会ビル(株)健生社内 大石聡宛	0166-24-2936
稚内地方腎友会	097	稚内市中央4丁目11番6号 市立病院 透析室内	0162-32-8134
留萌地方水無人腎友会	077	留萌市寿町1丁目 市立総合病院 透析室内	01644 2 1500
道南腎臓病患者連絡協議会	041	函館市美原2丁目13番8号 函館メディカルビル 鳥居泌尿器科医院内	0138-46-5657
苫小牧腎友会		苫小牧市	
室蘭地方腎友会	050	室蘭市東町2-1-19 室蘭市障害者総合福祉センター内	0143-45-6849
腎友会滝川クリニック透析者の会	073	滝川市有明町2丁目4-45 腎友会滝川クリニック 透析室内	0125-24-2125
十勝地方腎友会		広尾郡大樹町	
釧路地方腎友会	085	釧路市川北4-17 身体障害者福祉センター内	0154 23-6687
北見地方腎友会		北見市	
オホーツク腎友会		網走市	
紋別地方腎友会		紋別郡遠軽町	
夕張腎臓病友の会		夕張市	
岩見沢腎友会		樺戸郡月形町	
江別腎臓病患者会		江別市野幌町代々木町81の6 溪和会江別病院 透析室内	011-382-1111
浦河地区腎友会		浦河郡常盤町	
根室地方腎友会		根室市	
千歳腎友会		千歳市	
深川腎友会	074	深川市5条6番10号 深川市立総合病院 透析室内	01642-2-1101
北海道腎臓病患者連絡協議会	001	札幌市北区北35条西5丁目1番10号 フレンズ南麻生308号	011-747-0217
(株)全国腎臓病協議会	171	東京都豊島区目白2-38-2 紫山会ビル	03-3985 7760

## 『5年越しの陳情活動実る』

―道立羽幌病院が9年度から夜間透析開始―

かねてより留萌地方水無人腎友会が羽幌地方の透析患者増加に伴い透析科のある道立羽幌病院の透析ベット増と充実を要望し道腎協の支援のもと道庁の関係所轄に対し陳情活動を重ねてまいりましたが、前向きな回答が得られない状況にありました。しかし昨年11月末に道腎協が道議会への再度の陳情活動により念願の要望が受理されることとなり、9年度より夜間透析が開始されることとなりました。現在当病院透析科7台のベットで夜間のみ14人の患者が治療を受けていますが、羽幌地方には21名の患者がおり受け入れられない7名の患者は遠く60キロ余り離れた留萌市の市立病院まで長時間かけて通院している状況にあり冬期間の厳しい条件を考えると即、すみやかな対応が必要でありました。幸いにも今度の活動により4月から21名全員が道立病院で透析が受けられることとなり、道腎協役員一同安心致しました。これは腎友会活動の大きな成果であることを報告し、終わりに今度の私たちの陳情活動に対し大変ご尽力をいただきました道議会議員の伊藤氏（釧路）、上田氏（室蘭）の両氏に対し心から御礼申し上げます。



## 『入院給食費の無料化に

ついでこの請願』（その後）

平成8年10月1日に道議会の方へ、入院給食費の一部負担分に重度心身障害者医療助成事業の適用を4万7千余名の署名をもって請願をして、その後、継続審議と成っており、私も、紹介議員（全道で11名）の方々にお礼を兼ねて、私にご協力をお願いしておりました。

明けて、平成9年2月4日午後3時半から道の保健環境委員会の大内良一委員長、加藤和久副委員長の両氏より、請願主旨の考え方を聴取したい旨の連絡があり、岩崎薫・佐藤利國・村本徳雄の3名で対応しました。

席上、大内委員長は『貴方々の請願主旨については理解をしておりますが、国の制度として更生医療というものが利用できるのでは』と発言がありました。

### 私共としては

1 全道の157透析施設のうち、現在70施設しか更生医療の指定を受けていない為、患者によって更生医療の適用を受けられない者が出る点。

2 更生医療の手続きが複雑なうえ、役所の担当窓口の対応で、費用徴収部分に①の適用がある事の説明がなされないなど、不十分な点。

3 道内現在6,700名の透析患者のうち常時8%〜10%の患者が入院している点や、年収200万円以下の患者



が全体の50%を超える点。

4 入院給食費の④の適用を透析患者に絞って欲しい等を申し述べた。

#### 行政側と委員長は

1 更生医療を使える施設では更生医療の選択をして欲しい。

行政側としても、今後とも更生医療施設の拡大普及に機会をとらえて努めた。

2 透析患者だけの入院給食費に④を適用する事はむずかしい。

3 新規に予算を組むと44億円が必要であるなど大石委員長は一定の理解を示したものの「更生医療の制度が国の制度としてある以上、制度を優先的に利用する方向で行きたい。又その為に行政の働きかけも考えていただく」という旨の答弁でした。

現状としては、入院給食費への④の適用は非常に難しい状況ではあるが、更生医療施設の整備拡充への働きかけと両面からの取り組みを継続して行きたい。

#### 〈編集室から〉

表紙の写真を募集しております。又、詩や一般投稿等もお寄せ下さい。

お待ちしております。

## 「道腎協20周年記念」

### 第20回道腎協定期総会及び交流会案内

#### 総会

日 時 平成9年5月25日(日)

10時～15時

場 所 ホテルユニオン 7F大雪

札幌市中央区南3条西12丁目

総会形式 午前 全体会議

※お弁当が出ます。

午後 医療講演会

講師 北海道透析医学会会長

札幌北フリニツフ院長

今 忠正 先生

演題 「透析で長生きする秘訣」

#### 交流会

日 時 平成9年5月24日(土)

午後6～午後8時

場 所 定山溪温泉

ホテル鹿の湯

宿泊費(交流会含む) 12,000円(1室3～4名)

交流会(交流会のみ) 6,000円

※申込先 各地方腎友会まで

お申込は4月1日までにお願いします。

# 人工透析海外旅行

## — ご あ い さ つ —

平素はいろいろとご愛顧を賜りまして誠にありがとうございます。

昨年は皆様のご協力により、オーストラリア旅行を無事に終了する事ができました。ここにあらためまして御礼申し上げます。ご旅行後も多くの方から次の「人工透析海外旅行」に関するお問い合わせを頂いております。そこで、今回、1997年5月～8月までの人工透析海外旅行を企画致しました。全行程、添乗員・看護婦同行でお世話致しますので、安心してご参加頂けます。まずは、詳しいパンフレットをご請求下さい。皆様のご参加を心よりお待ちしております。

( ) 内は道腎協会員価格

- Aコース：中国返還間近！香港4日間の旅…………… **238,000円**  
平成9年5月15日(木)～5月18日(日)…………… (220,000円)
- Bコース：まつりインハワイ6日間の旅…………… **198,000円**  
平成9年6月12日(木)～6月17日(火)…………… (188,000円)
- Cコース：オーストラリア8日間の旅…………… **315,000円**  
平成9年7月19日(土)～7月26日(土)…………… (295,000円)
- Dコース：オーストラリア・シドニー5日間の旅… **228,000円**  
平成9年8月26日(火)～8月30日(土)…………… (210,000円)

募集人員：各コース15名（最少催行人員10名／先着順）

※各コース共、事前に説明会を開催致します。

※パンフレットのご請求は下記宛にお願い致します。

※別途透析費用が必要となります。(1回 ¥30,000～¥50,000位)

資料請求・お申込・お問合せ先

近畿日本ツーリスト(株)札幌駅前支店

T E L (011) 716-4711 担当：佐藤(かずゆき)・菅野・川本

## 後 援 北海道腎臓病患者連絡協議会

今後の予定 平成9年10月 シンガポール  
11月 ヨーロッパ  
平成10年2月 アメリカ西海岸

10月以降のご旅行のパンフレットは  
7月上旬に出来上がる予定です。

# がんばろう神戸 全腎協全国大会参加

## 宝塚歌劇観賞と神戸・大阪の旅

ご旅行期間 平成9年5月17日(土)～5月20日(火)

ご旅行代金 お一人様**135,000円**

(道腎協会員は**130,000円**)

**3泊4日**

日次	月日 曜	行 程	食 事			宿泊地
			朝	昼	夕	
1	5/17 (土)	千歳空港 <small>11:00頃</small> —— <small>航空機</small> ——関西空港 <small>13:00頃</small> ——異人館街散策 ——神戸港・ポートタワー——神戸 <small>17:00頃</small>		機内弁当	ホテル	神戸
2	5/18 (日)	ホテル——全腎協全国大会(09:00～16:00)——各自 大会終了後 透析 ..... 神戸	ホテル			神戸
3	5/19 (月)	ホテル——六甲ケーブルカー(往復)——六甲山展望台—— ——宝塚歌劇公演見学 <small>13:00～15:00頃</small> ——大阪道頓堀付近散策(夕食)——大阪 <small>20:00頃</small>	ホテル	レストラン	レストラン	大阪
4	5/20 (火)	ホテル——空中庭園——住吉大社——通天閣 ——四天王寺——関西空港 <small>14:45</small> —— <small>航空機</small> ——千歳空港 <small>16:30頃</small>	ホテル	レストラン		

発着日時は交通機関等のスケジュールおよび、天候・道路状況によって変更になる場合があります。

- 募集人員 20名様限定(但し、15名に満たない場合、中止する場合があります)
- 受付締切 平成9年4月5日(但し、定員になり次第締め切ります)
- 利用予定ホテル  
神戸 ホテルオークラ神戸 同クラス(ツインタイプ)  
大阪 都ホテル大阪 同クラス(ツインタイプ)
- ◎全行程添乗員が1名同行し、お世話いたします。

〈お申し込み・お問い合わせ先〉

近畿日本ツーリスト株式会社 札幌駅前支店

札幌市北区北7条西4丁目 新北海道ビルディング1階  
TEL 011-761-7411 担当:松本・川本

透析になったら必ず腎友会に入会しよう

# 透析医療の無料化を 守るのは 貴方です



## ★ 貴方の力が今必要なのです ★

医療費の無料化・福祉手当の引き上げ・J R・航空運賃割引等、皆様が心配なく透析を受けられるのは、全腎協・道腎協の行政に対する粘り強い運動の成果です。

今、一部自己負担が表面化し、医療、福祉は破壊の危機にさらされています。運動の力を発揮しなければ、透析医療の無料化を守ることができません。