

昭和48年1月13日 第3種郵便物認可 HSK通巻228号 平成3年4月10日発行
毎月1回10日発行 1部100円 発行・北海道身体障害者団体定期刊行物協会 編集・釧路地方腎友会

たんちよう

No.

120

4月号

HSK

編集／釧路地方腎友会



【目次】

「シャント」ある機関紙から	——	釧路腎友会会長 上田 弘	——	1
道腎協ブロック会議報告	——		2 3	4
総会の案内	——			4
スタッフ紹介～林田クリニック・釧路泌尿科クリニック	——		5 6	
「現代こども気質」	——	赤神 幸男(市)	7 8	
お礼・お店紹介	——			9
クロスワードクイズ	——			10
会員の動向	——			11

ある機関紙から



釧路地方腎友会

会長 上田 弘

古紙を回収して

いらなくなった新聞や雑誌などの古紙を一トン集めると、直径一四センチ、高さ八メートルの立木に換算して、いったい何本分に相当すると思えますか。答えは二〇本です。

昭和六三年度に回収再生利用された古紙は、一千二百五十一万八千トン。日本で生産される紙の約五〇％に利用され、世界的にみても最高水準に達しています。これを立木に換算すると、約二億五千万本に相当します。

このように、森林資源保護や木材の有効利用の立場からみても、古紙の再生利用はたいへんに役立っています。

実際利用する木材は、製材工場などで生じる残材や使い道の少ない低質材を有効利用しています。

また、古紙の利用により、パルプ化の工程で重油などのエネルギーが約三分の一も節約でき、省エネルギーにも一役買っています。

わたしたち一人一人が、古紙を大切な資源として見直す必要があるようです。

地球の温暖化について

考えてみましょう

わたしたちの毎日の生活は、大量の資源やエネルギーを消費して成り立っていますが、これに伴い、二酸化炭素など地球が放出する熱を封じ込める性質を持った「温室効果ガス」の濃度が増加しており、地球の温暖化が世界的に心配されています。

温暖化が進むと、海面の上昇や植生の

変化など、わたしたちの暮らしに深刻な影響が及ぶと予測されます。

地球の温暖化と日常生活が密接に関係していることを理解し、温暖化防止のためにはできることから行動することが、わたしたちに求められています。

①室温を上げすぎないように暖房機器を適切に管理する。

②マイカーの使用を控え、公共交通機関を利用する。

③こまめに家電製品の電源を切る。

④庭に木を植えたり、ベランダで花を育てたりする。

わたしたちの身近な行動の積み重ねが、地球の温暖化防止につながります。今日からあなたも行動を・・・。

ブロック会議報告

【道腎協】

ブロック会議報告

平成三年度第一回目のブロック会議が四月十三・十四日の二日間、札幌の難病センターにて開催されました。この討議内容を簡単に報告いたします。

◆報告事項

◇各ブロックの活動報告

道内には二〇の地方腎友会があり、事前に各地方腎友会から活動報告が提出されていきましたので、各地区で特徴的な内容について報告をうけました。

旭川では、札幌市立の平野先生を招いて、腎移植の講演会を実施した。その折りの講師謝礼について、コーディネーターとしての予算があるので、謝礼についてはあまり神経をつかわなくても良いとのことでした。

いくつかの地方で、身体障害者に対するハイヤー補助券の増加または要望を行っています。

◇全腎協幹事会報告

腎移植体制について、『都道府県腎移植推進・情報センター』を設置し、コンピュータ（十六ヶ所）等の整備が行われます。

厚生省の認識では、透析患者が昭和六三年度末で約九万人おり、年々七・八千人ずつ増加している。死体腎移植は、年間二〇〇例程度であり、移植の一層の推進が必要である。在宅でのCAPDも登場して、透析患者の『生活の質』の向上が図られている。・・・という認識であり、今後の腎不全対策では、『総合的かつ効率的』な対策について調査審議する、といっています。

全腎協では、このことが、『医療制限』を意味するのでは、と心配しています。



医療費の一部負担が改正され、①外来の現行・月八〇〇円が一〇〇〇円、②入院の現行・日四〇〇円が八〇〇円に増額されます。また、③『医療費の伸び』を指標とする見直しのルール（スライド制）が導入されます。

高額療養費自己負担限度額の改正が、五月に実施されます。ただし、特定疾病（血友病・人工透析）に係わる限度額（一万円）については据置となります。

全腎協結成二〇周年記念事業が、五月二五・二六日に東京で行われ、総会・公開トーク・国際シンポジウム・レセプションなどが計画されています。

全国一九ヶ所で移植コーディネーターが導入され、北海道では市立病院の平野先生がなりました。これで、北海道では国立札幌病院の脳外科医・高松先生と二人となりました。

◇全腎協総会北海道開催準備状況

来年五月三・二四日に、札幌で全腎協の総会が開催されます。

宿泊は、定山溪ホテルで一泊一食（交流会費含む）で一〇〇〇円で、750名の子約をしています。

・総会・分科会の会場は、札幌市内の教育文化会館を予約済みです。

◆討議事項

◇道腎協総会議案書

- ①平成二年度活動報告の検討
- ②平成二年度決算報告の検討
- ③平成二年度会計監査報告
- ④平成二年度活動方針の検討
- ⑤平成三年度予算の検討
- ⑥スローガンの検討
- ⑦総会宣言の検討
- ⑧規約改正の検討
- ⑨役員候補の検討

上記について、事務局で作成した原案を討議し、総会にむかへの準備がされました。

その中で、次のような状況の口頭説明がありました。

・各都道府県単位で実施されている、『重度心身障害者医療費助成制度』の適用について、沖縄県では半額しか助成されていないようです。

また、滋賀県でも制限をうけているようです。

注（透析患者は一万円の自己負担となるが、北海道では、この制度で免除されている。沖縄では、五〇〇〇円しか免除されていない、ということ。）

・国の福祉施策を、地方に権限と責任を移譲し、国の負担を軽減させている。その結果として、今後、市町村による福祉のアンバラが生じる危険制を含んでいるということ。

・全国的に、腎提供登録において、移植希望者や透析者の『家族』の登録数が少ないようです。

・富良野地区で透析を開始したという報道があったが、実際はまだ開始されていない。

・透析時間で、三時間透析という地区が出ているが、問題点も多く出ているようです。

・駐車禁止の適用除外について、病院の診断書を添付しなければならぬ地区もあります。

（貧血・足の痛みがある場合のみ発行される）

・釧路会の伊藤顧問が、昨年、道議会にて質問した『腎疾患総合対策』に関する委員会等を設置する件については、ま

だ検討されていないようです。今後、要望を継続していきます。

・平成六年から、道腎協の総会を札幌以外の地区で開催します。（地方持回り）道腎協の募金箱に入った募金は、全額臓器移植基金に寄付することになりました。

・最近の透析導入患者のうち、四十%以上が糖尿病から透析（糖尿病性腎症）に導入された方です。

◇規約改正では

・役員に『事務局次長』を追加する。
・事務局次長の手当は、『日当』で処理する。
・専従職員の『退職手当』の規定を追加します。

◇事務局職員の交代

いままです道腎協の事務局員として、勤務していた飯村さんが退職し、新しい事務局員が採用されています。

◆道腎協の総会

・日時：六月一日・十七～二十時

ブロック会議・交流会
六月一日・一〇～一四時半
総会・講演会

会場・北農健保会館

中央区北四条西7丁目

形式・全体会・講演会

医療講演会

『腎移植の現況と今後の展望』

講師・市立札幌病院腎移植科

平野 哲夫 先生

◆ 請願行動

『腎疾患総合対策』に関する請願を行います。

請願事項は、

・道内の腎臓病患者の全面的な実態調査を行い、腎不全を未然に防止する対策の究明と、患者代表者を含めた『腎疾患対策委員会』を設置してください。

①透析施設の地域偏在をなくし、特に公的病院における人工腎臓の増設と腎疾患専門外来を設けてください。

②道職員の採用について、内部障害者を別枠として採用してください。

③腎移植促進のため医療機関の整備をし、道民に対する腎移植普及への啓発活動を充実してください。

④地震・水害・災害時の緊急透析治療体制の確保をしてください。

なお、実施時期は後日決定します。

総会案内

釧路地方の寒さも和らぎ、春らしくなっています。

釧路地方腎友会の『総会』日程が決まりましたので、お知らせします。

と き：平成三年五月十二日(日)

じ かん：十時～十三時頃まで

と ころ：釧路市福祉会館

三階・小ホール

(幸町九の一)

な か み：一九九〇年度の活動報告

一九九〇年度の決算報告

一九九〇年度会計監査報告

一九九一年度の活動方針案

一九九一年度の予算案

役員の変更

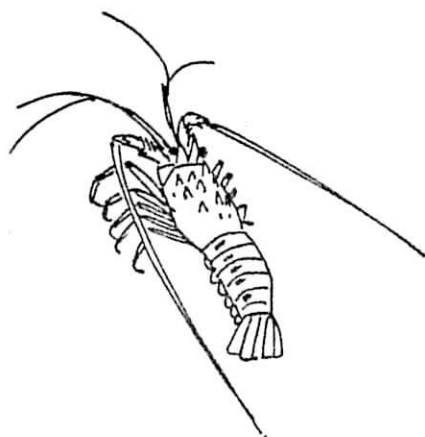
なお、先日申請あった通院交通費を、この日に支給しますので、該当者は必ず『印鑑』を、持参願います。

釧路市以外から参加される方には、当日の交通費を支給しますので、該当者は『印鑑』を持参願います。

昼食を用意します。出席者は、各病院の『役員』へ連絡して下さい。

近日、総会議案書を配布しますが、総会当日必ず『持参』して下さい。

当日、『腎友会会費』を受け付けます。宜しく願います。



スタッフ紹介

【林田クリニック】

スタッフ紹介

当病院は、昭和五四年に開業して以来、十数年を過ぎて、さまざま歴史が刻まれております。

『食事のどを通らず泣いていた人』
『ヘマトを上げるのに焼肉店に通った人』
『水分を取りすぎて心身共にシボラレタ人』
『登山に行って婦長さんに励まされ頂上まで登った人』、などなど走馬燈のように浮かんでいきます。

こうして一昔経つてみると、スタッフ・患者さんの中でも、開業当時からおられる方は、随分少なくなっているようです。

それでも、いつでも同じように、私たち患者のために、お世話してくれた先生・婦長さん・スタッフの皆さんに、心から感謝しております。

そこで、いつもお世話になっている、皆さんを紹介いたします。



院長 林田紀和・私たち患者の病状をいつもチェックし、的確な対応をしてくれる、やさしい先生。

婦長 宮本治子・患者さんの面倒を引き受けて、たちまちのうちに悩みを解消してくれます。

事務長 林田恒夫・カメラをとつたら右に出るものなし、丹頂鶴の伝導師。

臨床工学士 滝沢・一世を風ビしたアラレちゃんのお父さん。頼りになります。

レントゲン・検査技師 菅原さん・私たちの腹の中までお見通し。だって、いつも撮られているんだもん。

臨床工学士 佐々木さん・まじめなまじめなお兄ちゃん。若い看護婦さんにとっても優しい。

臨床工学士 倉内さん・かわいい顔、それでも力は百人力。礼儀正しいところは、親の躰かな。

看護婦 野村さん・いつも静かに、丁寧な仕事ぶり。みんなのお姉ちゃん。

看護婦 鈴木さん・テキパキとすばやい動き。お母さんとしても……。

看護婦 菅谷さん・細かいところに目がとどく。きつといい奥さんになるね。

看護婦 宮崎さん・いつも笑顔で透析室を明るくしてくれます。

看護婦 河野さん・あちこちにぶつかって生傷がたえません。あわてないでね。

看護婦 村吉さん・小さなお手手で大きな仕事。がんばって……。

看護婦 竹沢さん・さわやかなまなざしで、患者さんに接し、やさしい人。

看護婦 矢田部さん・林田一の長身。元気なヒョウキン娘。

看護婦 木村さん・色白でやさしい性格。ニギビがとってもよく似合う。

看護婦 小堀さん・カワイイカワイイ看護婦さん。患者への声かけが上手。

看護婦 煙山さん・もくもくと仕事に取り組む看護婦の卵。

看護婦 加賀谷さん・覚えたことを確実に実行する手堅い人。

看護婦 船木さん・白衣の天使めざして頑張ってくださいね。

看護婦 青山さん・貴重な金の卵さん。よろしくお願ひします。



事務員 高田さん・鶯のような声。素敵な林田医院の看板娘。

事務員 古寺さん・誠実で、人をそらさない安心できる人。

栄養士 前田さん・林田医院の栄養はこの人の手にかかっています。宜しく。

栄養士 森橋さん・誰も気がつかないところに、この人の心がこもっています。

調理 高橋さん・患者さんの食べやすい味付け大変でしょうね。

調理 森田さん・お茶一つとっても、心づかいが感じられます。

掃除 三宮さん・おかげさまで、更衣室はいつも清潔です。

釧路泌尿器

新人紹介(事務受付)

氏名 西部 美佳(にしべ みか)

誕生日 昭和四八年一月一六日

血液 O型

星座 やぎ

えとうし

モットー 自分らしく

好きな食べ物 甘いもの。特にチョコは

よろこびます。

好きな歌手 長渕 剛さん

性格 とにかく、明るい

出身高 釧路西高卒業

いつもポーツとしていて、気のつかない私ですが、一生懸命がんばりますので、よろしくお願ひします。



全腎協 菊池

釧路地方腎友会の機関紙『たんちよう』を送っている、全腎協の菊池さんより、事務局へお便りが届きましたので、掲載し紹介いたします。

いつも楽しい『たんちよう』を、お送りいただきありがとうございます。

いろいろご活躍しておられるようですね。

『こんなお店』のコーナーは楽しみにしています。

皆様あまり無理をなさらないようにしてくださいね。

桜はまだですよ。こちらはもう散りました。

現代『ごども氣質』

現代「ごども氣質」

釧路市立病院

赤神 幸男

私達が子供の頃、親達は、ごはんを食べていて、米粒を落としたりすると、『八十八人の人達の手を経て、できたものを粗末にすると眼がつぶれますよ』、とよく言われた事を、思い出す。

また、悪い事をしたら、学校の先生に、『言いつけますよ』、とよく言われ、『それだけは、やめて』、と哀願したものだ。

学校の先生というものには、それだけ、厳しく、恐ろしいものという通念があった。

私の父は、私にとって慈父、子供の頃に物心ついてからは、ただの一度も、叩かれた事は、なかった。

その父に、学校で『今日先生に叱られて、悲しく、嫌な思いをした』。と告げ口をしたら、その父が、『幸男、そこへ座れ』、と言われ、『先生に叱られるという事は、お前が悪い事をしたからだ』、といって、こわい顔をしていた事を、鮮やかに私の脳裡に焼きつけていた。

- 一、悪い事はするな、正直に暮らせ。
- 一、教師の言いつけは、必ず守れ。
- 一、物を大切にしろ。

この三ヶ条は、子を育てる親の心構えでもあったのだ。

子どもの教育は、学校にまかせ、物もなく、娯楽もなく、映画やラジオがある位であった。したがって勉強する時間も遊ぶ時間も十二分にあった。

『昨日、街へ出て、補導された者が、この中にいる筈である。手を上げなさい』、と云うと、静かに、手を上げて、頭をすまなそうに少しうつむき加減にして、名乗りをあげたものであった。だから、注意しておくだけで、一度とは、しな

った。

近頃の子等は、誰が補導されたんだという顔をしている。

名前を呼ぶと、必ず言い訳をする。『ちよつと街へ、出ただけなのに』とか、『お祭りだもの少し遅くなっただけなのに』、とか『遅が悪かった』とかである。

或る時、校舎の窓から『玄蕃・玄蕃』と呼ぶので、その教室に行き、『今、私を呼んだのは、誰だ、前へ出て来なさい』と言うが、誰一人、前へ出るのはいない。『正直に、出てこい』、と語気を荒

げて言っても、出てこない。用もないのに、先生を呼びつけておいて、来てみれば、誰も知らん顔。そして、近くに何人かいて、『聞いているはずだ』。といつても『全然気がつかなかった』と云う。

全く、このような、しらくムードには、思わず、苦笑する以外にない。

宿題を忘れて来る。教科書・鉛筆すら忘れる者がいる。隣りの子のポケットに、何本か飾るように、シャープペンをさしているが、その一本を、とってから、『借してくれ』と云う。

そして、シャープペンの芯が折れやすく、カチッ・カチッと鳴らす。また、すぐ、カチッ・カチッと鳴らす。とにかく、せっかちな、学習に身を入れていいのか、シャープペンの芯を折っているだけなのか、解らない。そして、そのシャープペンを指先で、グル・グルっと回す。この時の指先の器用なことは、見ていて、『上手いものだ』、と思わず感心する。

中学生だというのに、落ち着かない子が多い。授業中に筆入れを『ガチャン』と落とす子の多い事や、作業に入ると、例えば、図形の問題で、コンパスを用いて円を描くように、指示すると、すぐにかかる子と、人がどんな円を描くのかをみてからでないと、始めない子、いろいろです。

『解った者は、手を上げなさい』。と云って、ほとんど上げない。『何故』と聞いてみると、『めんどうだ』『折角あげても、自分にあたらないだろう』『誰かが答えるだろう』、とかである。

めんどう、くさがりで、落ち着きのない、子供が多くなって来ている。

読書もマンガが、圧倒的で、文学ものと呼ばれるようなものは、何一つ読まない。

それでいて、男女は仲良く、堂々としている。また、意思をのべる時の態度は、明るくくつたくなかない無邪気さには、つい、誘われて、笑い出したくなる。

幼児から、良い子ちゃんて育てられて来て、叱られる事の知らない、可愛い、めんこいで育てられて来ているので、叱られた時、どう対処してよいか、解らない。

頭を下げる事等、気がつかないで過ごしたものだから、どっか、ちぐはぐ人間が、出来上り、マンガから受けた影響で、短絡的で、せつな的な人間像が出来上がってくるものではないか。

親が育つ課程で、苦労した分、子供に、負い目を与えないよう、育てる事も大切だが、時には、『おいたをしてはいけません』、と云う叱り方ではなしに、びつくり、する位、叱るといいう、慈愛に湧れたものもあるのだという体験を、あじあう事も大切なのでは、ないか。

親の痛みを子に分かち合って、始めて、大きな人間と育っていくのではないかと愚考する。



ありがとう

ございました

武ちゃんを推す会よりお礼

昨年暮れから、会員の皆様いろいろなお願いしていましたが、今回の道議会議員選挙におきまして、伊藤武一さんがミゴトに五選を果たしました。

今回の選挙では、投票率が下がると危ないという危機感から、腎友会のほうでも「武ちゃんを推す会」を早くから準備し、いろいろ協力をお願いしてまいりました。その甲斐あって、二万票あまりも得票をいただくことができました。

これから、伊藤武一道議会議員には、釧路地方腎友会の顧問としてはもちろんのこと、腎疾患総合対策推進のため、道議会の場で活躍していただけることとなります。

会員の皆様には、今までと変わらぬご支援をお願いして、今回の選挙に対するご支援に心からお礼申し上げます。

武ちゃんを推す会

会長 橋本 巖

お店紹介



お店紹介

今回、紹介のお店は、味ざかり・かまど屋。

昨年二月に開店し、一年がたち、今まで、サラリーマンや大学生・OLの方が多いです。

お店のモットーは、チョッピリオシヤレで大衆価格で、豪華な内容で提供しています。

メニューは、トンカツから天ぷらまで幅広く、サービスステーキ780円。

一一時から二時までサラリーマン向けに500円ランチ。

だんぜん人気のスペシャル定食550円、女性に人気のメニューです。

店内は、カウンター六〇七人、小上がりテーブル四つあり、二〇人ぐらい座れます。

宴会も、予算に応じて受けてます。(五名〜二五名)

とにかく、ボリューム・味・価格とも三拍子そろっております。

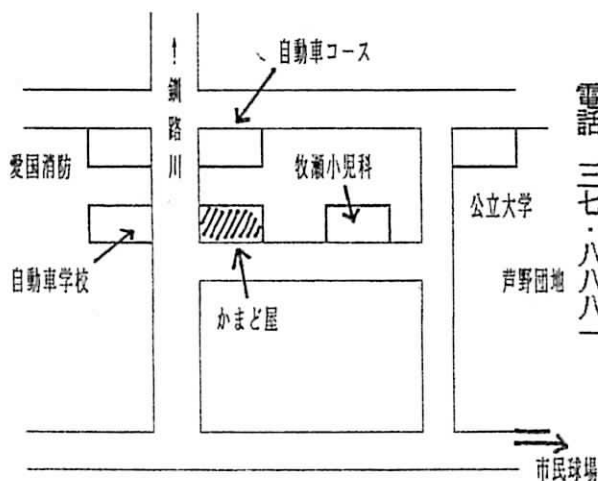
一度食べてみると、もうやめられませんか。

午後二時三〇分〜五時まで準備中になってます。

定休日は、毎週水曜日で、営業時間はAM 一一時〜PM 一一時まで。

釧路市芦野二・二・二

電話 三七・八八一



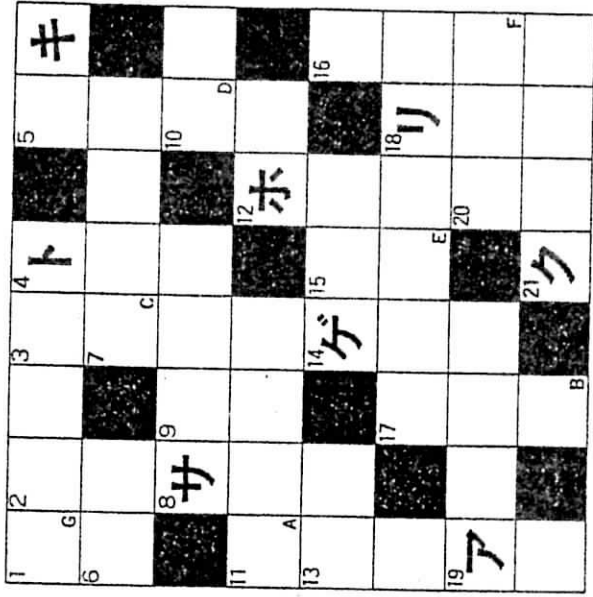
35 人生 クロスワード

解き方

各マスにカタカナを一文字ずつ入れてください。最後にローマ字のあるマスの上文字をABC順につなぐと、答えの言葉がでます。

ヒント

彼女のを想像してみる。



タテのカギ

- ① これより高いものはない。
- ② 母体の——は母年かわります。
- ③ 特長が入って、それで終了の野球試合。
- ④ 西野メツキの寒い鉄板。
- ⑤ 会談空いてるかいや、いこしは——でも食おうや。

- ⑥ 「——練習」などという。さあ一大事です。
- ⑦ お互いに理解し合うまで、十分にやるべきです。
- ⑧ 徳川家康は嘴くまで待たせておいた。
- ⑨ 煤煙です。
- ⑩ 買った茶が——するといね。
- ⑪ ススキのことです。
- ⑫ ポワシング、プロレスなどの試合をする場所。

ヨコのカギ

- ① 千代の富士のつぎの第59代横綱です。
- ② 寒くなると、山は——だんべえ。
- ③ ——は小を兼ねる。
- ④ 落語に出てくるちよつと足りない男の名。
- ⑤ 泥棒に入られたんだってね、とんだ——だつたな。
- ⑥ 発情期には——ガオスと呼ぶ。
- ⑦ タバコはこのところある所で吸ってください。
- ⑧ 夜空にいつはばい輝く。
- ⑨ 和歌山県で有名なガ——の鬼。
- ⑩ 番組などのお客さまです。
- ⑪ ウーイーンはこの田の自私。
- ⑫ これに思い出の写真を貼る。
- ⑬ 天の川のことです。
- ⑭ お色気小唄などの人を笑わせる部分。

- ◎ 下記の応募用紙、又は葉書に答えを書き、下記の編集抽選部まで、10名様に正解者の中から抽選は6月まで記念品を差し上げます。
- ◎ 正解・当選発表は5月20日まで
- ◎ 締切りは5月20日までに
- ◎ 宛先は、釧路市北4-1-17 身体障害者福祉センター内 釧路地方腎友会編集部まで

氏名 _____

病院名 _____

答え

A	B	C	D	E	F	G

- ワースト当選者
- 奈良橋本間武部
 - 高鈴木本間武部
 - 池木本間武部
 - 原武部
 - 阿渡刃
 - 吉田
 - 北川
- 応募者多数のため抽選により真喜のため抽選されました。

2月号のクロスワードクイズの答え【オトコハンツライ】でした。

会員の動向

【新会員】

飯村しず子（林）平成3年4月入会
遠藤キミ子（林）平成3年4月入会
桜井美恵子（林）平成3年4月入会
木村 靖（市）平成3年4月入会
星 政一（市）平成3年4月入会
川村 淳一（市）平成3年4月入会
青木 信子（市）平成3年4月入会

【変更】

電話がついた方
高橋 栄行（林）

【訂正とお詫び】

2月号の死亡の欄で「南 諒子」さんの名前が間違っておりました。
お詫びして訂正いたします。

昭和四十八年一月十三日 第三種郵便物認可
平成三年四月十日発行 毎月一回十日発行 一部百円
発行・北海道身体障害者団体定期刊行物協会 編集・釧路地方腎友会
H S K たんちよう